



ОБЩЕСТВО С ОГРАНИЧЕННОЙ ОТВЕТСТВЕННОСТЬЮ

Экспертно-производственный центр

“ТРУБОПРОВОДСЕРВИС”

Свидетельство № 0032-2013-0277049045-08

| Свидетельство № ИП-245-750

Заказчик – ООО «Газпром-Заполярье»

**Проект планировки территории совмещенного с проектом
межевания территории для проектирования и строительства
объекта ООО "Газпромнефть-Заполярье" "Филипповская залежь
Западного участка Оренбургского НГКМ. Обустройство
добывающей скважины №1Н"**

ГНЗ-19-00026-П-01.000.000.01-ППиМТ

Раздел 1.

Проект планировки территории. Графическая часть.

Уфа, 2019

Содержание

Состав проекта:.....	2
Содержание	5
1. Сведения о размещении объекта на территории	7
1.1 Наименование, назначение и основные характеристики (категория, протяженность, проектная мощность, пропускная способность, грузонапряженность, интенсивность движения) планируемых для размещения линейных объектов.	7
1.2 Перечень субъектов Российской Федерации, перечень муниципальных районов, городских округов в составе Российской Федерации, перечень поселений, населенных пунктов, внутригородских территорий городов федерального значения, на территориях которых устанавливаются зоны планируемого размещения линейных объектов	7
1.3 Перечень координат характерных точек границ зон планируемого размещения линейных объектов.	7
1.4 Перечень координат характерных точек границ зон планируемого размещения линейных объектов, подлежащих переносу (переустройству) из зон планируемого размещения линейных объектов.....	8
1.5 Перечень конструктивных элементов и объектов капитального строительства (далее-ОКС), являющихся неотъемлемой технологической частью проектируемого линейного объекта.....	8
1.6 Предельные параметры разрешенного строительства, реконструкции ОКС, входящих в состав линейных объектов, в границах каждой зоны планируемого размещения таких объектов.	9
1.7 Предельное количество этажей и (или) предельная высота ОКС, входящих в состав линейных объектов, в границах каждой зоны планируемого размещения таких объектов.....	9
1.8 Максимальный процент застройки каждой зоны планируемого размещения ОКС, входящих в состав линейных объектов, определяемый как отношение площади зоны планируемого размещения ОКС, входящего в состав линейного объекта, которая может быть застроена, ко всей площади этой зоны.	10
1.9 Минимальные отступы от границ земельных участков в целях определения мест допустимого размещения ОКС, которые входят в состав линейных объектов и за пределами которых запрещено строительство таких объектов, в границах каждой зоны планируемого размещения объектов капитального строительства, входящих в состав линейных объектов.	10
1.10 Требования к архитектурным решениям ОКС, входящих в состав линейных объектов, в границах каждой зоны планируемого размещения таких объектов, расположенной в границах территории исторического поселения федерального или регионального значения.	10

1.11 Информация о необходимости осуществления мероприятий по защите сохраняемых ОКС (здание, строение, сооружение, объекты, строительство которых не завершено), существующих и строящихся на момент подготовки проекта планировки территории, а также ОКС, планируемых к строительству в соответствии с ранее утвержденной документацией по планировке территории, от возможного негативного воздействия в связи с размещением линейных объектов.	11
1.12 Информация о необходимости осуществления мероприятий по сохранению объектов культурного наследия от возможного негативного воздействия в связи с размещением линейных объектов.	11
1.13 Информация о необходимости осуществления мероприятий по охране окружающей среды.	11
1.14 Информация о необходимости осуществления мероприятий по защите территории от чрезвычайных ситуаций природного и техногенного характера, в том числе по обеспечению пожарной безопасности и гражданской обороне.	13

1. Сведения о размещении объекта на территории

1.1 Наименование, назначение и основные характеристики (категория, протяженность, проектная мощность, пропускная способность, грузонапряженность, интенсивность движения) планируемых для размещения линейных объектов.

Наименование объекта: «Проект планировки территории совмещенного с проектом межевания территории для проектирования и строительства объекта ООО "Газпромнефть-Заполярье" "Филипповская залежь Западного участка Оренбургского НГКМ. Обустройство добывающей скважины №1Н"».

Характеристика проектируемых объектов:

Площадка одиночной скважины №1Н расположена в Оренбургской области на Западном участке нефтегазоконденсатного месторождения площадью 1га.

Выкидной трубопровод от добывающей скважины 1Н до АГЗУ-2 протяженностью 5000 м;

Газопровод газлифтного газа от точки 14 до добывающей скважины №1Н протяженностью 1900 м.

ВЛ 10 кВ на скважину 1Н протяженностью 2003 м

Площадка скважины и планируемые линейные объекты находится на склоново-водораздельном пространстве рек Зубочистенка и Ялга, на значительном удалении от русел водотоков.

1.2 Перечень субъектов Российской Федерации, перечень муниципальных районов, городских округов в составе Российской Федерации, перечень поселений, населенных пунктов, внутригородских территорий городов федерального значения, на территориях которых устанавливаются зоны планируемого размещения линейных объектов

При реализации объекта «Проект планировки территории совмещенного с проектом межевания территории для проектирования и строительства объекта ООО "Газпромнефть-Заполярье" "Филипповская залежь Западного участка Оренбургского НГКМ. Обустройство добывающей скважины №1Н"», зона планируемого размещения линейных объектов устанавливается в МО Зубочистенский Второй сельсовет Переволоцкого района Оренбургской области

1.3 Перечень координат характерных точек границ зон планируемого размещения линейных объектов.

№№ пунктов	X	Y
1	2243084,72	422402,35
2	2243101,39	422402,17
3	2243480,47	422412,64
4	2243616,74	422440,60
5	2243619,70	422445,08
6	2243703,88	422462,36
7	2243708,37	422459,40
8	2244341,20	422589,23
9	2244811,69	422660,39

10	2244915,95	422660,39
11	2244915,95	422625,62
12	2244932,00	422625,62
13	2244931,54	422553,62
14	2244864,36	422553,61
15	2244840,87	422552,85
16	2244824,66	422552,85
17	2244824,66	422569,51
18	2244808,12	422569,06
19	2244798,92	422629,91
20	2244346,17	422561,49
21	2243712,98	422431,58
22	2243713,24	422429,59
23	2243677,63	422422,28
24	2243677,63	422424,33
25	2243606,78	422409,79
26	2243606,71	422407,73
27	2243606,47	422401,56
28	2243601,65	422400,57
29	2243601,30	422406,63
30	2243589,65	422404,23
31	2243588,72	422406,09
32	2243566,19	422401,46
33	2243570,01	422368,39
34	2243452,62	422317,11
35	2243061,19	422177,77
36	2243007,67	422224,97
37	2243012,96	422230,97
38	2243062,94	422186,89
39	2243449,67	422324,56
40	2243561,38	422373,35
41	2243557,81	422402,78
42	2243483,37	422387,51
43	2243085,44	422376,49
44	2244835,08	422596,85
45	2244864,37	422598,90
46	2244864,64	422633,02
47	2244806,52	422633,19
48	2244812,02	422596,77
49	2244817,30	422596,85

Площадь = 64123 кв.м

1.4 Перечень координат характерных точек границ зон планируемого размещения линейных объектов, подлежащих переносу (переустройству) из зон планируемого размещения линейных объектов

Границы зоны планируемого размещения линейных объектов, подлежащих переносу (переустройству) из зон планируемого размещения линейных объектов не отражены, в связи с тем, что заданием на проектирование данные решения не предусмотрены.

1.5 Перечень конструктивных элементов и объектов капитального строительства (далее-ОКС), являющихся неотъемлемой технологической частью проектируемого линейного объекта.

Предусматривается:

- трансформаторная подстанция для 10/0,4 кВ;

- блок управления;
- блок автоматики;
- подъездная дорога протяженностью 85 м.

1.6 Предельные параметры разрешенного строительства, реконструкции ОКС, входящих в состав линейных объектов, в границах каждой зоны планируемого размещения таких объектов.

Сведения о предельных параметрах разрешенного строительства, реконструкции ОКС, входящих в состав линейных объектов, в границах каждой зоны планируемого размещения таких объектов.

В соответствии со ст.38 Градостроительного Кодекса от 29.12.2004 N 190-ФЗ (ред. от 31.12.2017) предельные параметры разрешенного строительства, реконструкции ОКС включают в себя:

- минимальные отступы от границ земельных участков в целях определения мест допустимого размещения зданий, строений, сооружений, за пределами которых запрещено строительство зданий, строений, сооружений;

- предельное количество этажей или предельную высоту зданий, строений, сооружений;

- максимальный процент застройки в границах земельного участка, определяемый как отношение суммарной площади земельного участка, которая может быть застроена, ко всей площади земельного участка.

В градостроительном регламенте применительно к определенной территориальной зоне предельные параметры разрешенного строительства, реконструкции ОКС не установлены.

1.7 Предельное количество этажей и (или) предельная высота ОКС, входящих в состав линейных объектов, в границах каждой зоны планируемого размещения таких объектов.

Сведения о предельном количестве этажей и (или) предельная высота ОКС, входящих в состав линейных объектов, в границах каждой зоны планируемого размещения таких объектов, отсутствуют.

В соответствии со ст.38 Градостроительного Кодекса от 29.12.2004 N 190-ФЗ (ред. от 31.12.2017) предельные параметры разрешенного строительства, реконструкции ОКС включают в себя:

- предельное количество этажей или предельную высоту зданий, строений, сооружений;

В градостроительном регламенте применительно к определенной территориальной зоне предельные параметры разрешенного строительства, реконструкции ОКС не установлены.

1.8 Максимальный процент застройки каждой зоны планируемого размещения ОКС, входящих в состав линейных объектов, определяемый как отношение площади зоны планируемого размещения ОКС, входящего в состав линейного объекта, которая может быть застроена, ко всей площади этой зоны.

Сведения о максимальном проценте ее застройки каждой зоны планируемого размещения ОКС, входящих в состав линейных объектов, определяемый как отношение площади зоны планируемого размещения ОКС, входящего в состав линейного объекта, которая может быть застроена, ко всей площади этой зоны, отсутствуют.

В соответствии со ст.38 Градостроительного Кодекса от 29.12.2004 N 190-ФЗ (ред. от 31.12.2017) предельные параметры разрешенного строительства, реконструкции ОКС включают в себя:

- максимальный процент застройки в границах земельного участка, определяемый как отношение суммарной площади земельного участка, которая может быть застроена, ко всей площади земельного участка.

Участок проектирования территориально расположен в МО Зубочистенский Второй сельсовет Переволоцкого района Оренбургской области, в градостроительном регламенте применительно к определенной территориальной зоне предельные параметры разрешенного строительства, реконструкции ОКС не установлены.

1.9 Минимальные отступы от границ земельных участков в целях определения мест допустимого размещения ОКС, которые входят в состав линейных объектов и за пределами которых запрещено строительство таких объектов, в границах каждой зоны планируемого размещения объектов капитального строительства, входящих в состав линейных объектов.

В соответствии со ст.38 Градостроительного Кодекса от 29.12.2004 N 190-ФЗ (ред. от 31.12.2017) предельные параметры разрешенного строительства, реконструкции ОКС включают в себя:

- минимальные отступы от границ земельных участков в целях определения мест допустимого размещения зданий, строений, сооружений, за пределами которых запрещено строительство зданий, строений, сооружений;

- предельное количество этажей или предельную высоту зданий, строений, сооружений;

- максимальный процент застройки в границах земельного участка, определяемый как отношение суммарной площади земельного участка, которая может быть застроена, ко всей площади земельного участка.

Участок проектирования территориально расположен в МО Зубочистенский Второй сельсовет Переволоцкого района Оренбургской области, в градостроительном регламенте применительно к определенной территориальной зоне предельные параметры разрешенного строительства, реконструкции ОКС не установлены.

1.10 Требования к архитектурным решениям ОКС, входящих в состав линейных объектов, в границах каждой зоны планируемого размещения таких

объектов, расположенной в границах территории исторического поселения федерального или регионального значения.

Наименование объекта: «Проект планировки территории совмещенного с проектом межевания территории для проектирования и строительства объекта ООО "Газпромнефть-Заполярье" "Филипповская залежь Западного участка Оренбургского НГКМ. Обустройство добывающей скважины №1Н"».

Согласно Перечню исторических поселений (утв. приказом Министерства культуры РФ и Министерства регионального развития РФ от 29.07.2010 № 418/339), населенные пункты, расположенные в указанном сельском поселении, не относятся к историческим сельским поселениям федерального или регионального значения.

1.11 Информация о необходимости осуществления мероприятий по защите сохраняемых ОКС (здание, строение, сооружение, объекты, строительство которых не завершено), существующих и строящихся на момент подготовки проекта планировки территории, а также ОКС, планируемых к строительству в соответствии с ранее утвержденной документацией по планировке территории, от возможного негативного воздействия в связи с размещением линейных объектов.

На участке проектирования отсутствуют ОКС (здание, строение, сооружение, объекты, строительство которых не завершено), которые необходимо сохранять от возможного негативного воздействия, в связи с размещением линейных объектов.

1.12 Информация о необходимости осуществления мероприятий по сохранению объектов культурного наследия от возможного негативного воздействия в связи с размещением линейных объектов.

Данный раздел содержит информацию о необходимости осуществления мероприятий по сохранению объектов культурного наследия от возможного негативного воздействия в связи с размещением линейных объектов.

Непосредственно на территории проектируемых строительных работ археологические объекты не известны. Ближайшие к зоне строительных работ археологическим памятником является одиночный курган у с.Чесноковка и курганный могильник у с. Зубочистка 1-я. Курганный могильник расположен на коренной террасе правого берега р. Урал, не менее чем в 3 км к востоку –юго-востоку от крайней юго-восточной точки зоны строительных работ - точки подключения ВЛ 35 к действующим сетям. Чесноковский одиночный курган расположен на коренной террасе правого берега р. Урал не менее, чем в 4,5 км к юго-западу от крайней юго-западной точки зоны обследования-скважины №3.

Таким образом, исходя из вышеперечисленных сведений, испрашиваемый земельный участок расположен на удалении от вышеуказанных объектов археологического наследия и не сопряжен с ними.

о необходимости осуществления мероприятий по охране окружающей среды.

При проведении полевых изысканий в пределах участка работ виды растений и животных, занесенные в Красную книгу РФ и Оренбургской области, отсутствуют. Участок работ находится на территории, где разнообразие видов животных незначительно. Животное население рассматриваемого участка типично для промышленных и урбанизированных территорий. В основном это синантропные виды.

Воздействие на животный мир ожидается в основном на беспозвоночные виды.

К основным факторам воздействия, представляющим угрозу и беспокойство популяциям животных относятся:

- трансформация, нарушение и частичное отчуждение местообитаний;
- эффект присутствия большого числа людей;
- шум от движения транспортных средств и работы техники;
- загрязнение территории.

Основные виды воздействия на популяции животных при действии данных факторов:

- уничтожение участков местообитаний в полосе работ и нарушение целостности их структуры при строительных и земляных работах;
- уничтожение отдельных особей животных разных эколого-систематических групп, в процессе ведения работ, особенно беспозвоночных;
- загрязнение почвенно-растительного покрова и поверхностного стока.

В целом, возможное негативное влияние на природную среду при неукоснительном соблюдении природоохранных мероприятий и сроков проведения строительных работ прогнозируется как минимальное, что обуславливается также следующим:

- временный характер работ;
- локализация всех работ в пределах границ строительно-монтажных работ;
- малый масштаб работ;
- отсутствие на участке работ редких и исчезающих видов флоры и фауны.

В проекте предусматривается комплекс мероприятий, уменьшающих отрицательное воздействие на почвы и растительность

- с целью сохранения растительного покрова от пожара все строительные объекты должны быть обеспечены средствами пожаротушения;
- перемещение транспорта должно быть ограничено утвержденной схемой передвижения на территории производства работ;
- выделение специальных площадок для заправки техники и складирования отходов для предотвращения загрязнения почвенно-растительного комплекса.

Проектом предусматриваются следующие мероприятия, обеспечивающие снижение воздействия на животный мир:

- проведение с исполнителями технической учебы по охране окружающей среды;
- хранение и применения химических реагентов, горюче-смазочных и других опасных для объектов животного мира и среды их обитания материалов,

сырья и отходов производства должны осуществляться с соблюдением мер, гарантирующих предотвращение заболеваний и гибели объектов животного мира, ухудшения среды их обитания;

- запрещение применения технологий и механизмов, которые могут вызвать массовую гибель объектов животного мира;

- обеспечение контроля за сохранностью звукоизоляции двигателей строительной и транспортной техники, своевременная регулировка механизмов, устранение люфтов и других неисправностей для снижения уровня шума работающих машин.

При полноценном выполнении природоохранных норм и правил в период строительства и эксплуатации проектируемых сооружений, проведении природоохранных мероприятий, изменения растительности и животного мира останутся в пределах фоновых показателей.

1.14 Информация о необходимости осуществления мероприятий по защите территории от чрезвычайных ситуаций природного и техногенного характера, в том числе по обеспечению пожарной безопасности и гражданской обороне.

Проект разработан с соблюдением всех норм и требований СП 42.13330.2011 «Градостроительство. Планировка и застройка городских и сельских поселений» без какого-либо отступления от них.

Возникновение чрезвычайных ситуаций на проектируемых линейных объектах маловероятно, но полностью не исключено.

Разработка мероприятий выполнена в соответствии с требованиями СП 11-107-98.

Только хорошо разработанная система комплексных решений задач охраны труда отвечает требованиям научно-технического прогресса при строительстве и реконструкции. Основу этой комплексной системы составляют следующие необходимые условия: внедрение новой безопасной техники, прогрессивных методов организации труда и технологии строительного производства; комплексная механизация; применение защитных средств, приспособлений, обеспечивающих снижение травматизма.

Охрана труда – это не только здоровье трудящихся, но и мощный экономический фактор, так как улучшение условий труда ведет к увеличению его производительности, продлению срока службы оборудования, сокращению выплат по больничным листам и т.д.

Ответственность за безопасность работ возложена в законодательном порядке на технических руководителей работ — главных инженеров и инженеров по охране труда, производителей работ и строительных мастеров. Руководители реконструкции обязаны организовать планирование мероприятий по охране труда и противопожарной технике и обеспечить проведение этих мероприятий в установленные сроки.

К основным видам травмирующих факторов при строительстве линейных объектов относятся: физическое воздействие на человека деталей машин, механизмов и другого оборудования, транспортных средств и подъемного оборудования, падение предметов.

Климатические условия часто ограничивают продолжительность строительного сезона или требуют применения специальных способов производства работ, удорожающих и осложняющих их выполнение.

Многие технологические процессы в строительстве и промышленности строительных материалов сопровождаются выделением пыли, отрицательно воздействующей на организм человека и в основном на его органы дыхания. Производственная пыль не только отрицательно воздействует на организм человека, но и иногда ухудшает производственную обстановку в пределах рабочей зоны и одновременно приводит к быстрому разрушению трущихся частей машины. Кроме того, пыль может быть взрывоопасной и являться источником статических зарядов электричества. Производственная пыль в процессе строительства трубопроводов образуется при разработке грунта, транспортировании оборудования и погрузо-разгрузочных работах. В зависимости от химического состава пыли, ее предельно допустимая концентрация колеблется в пределах от 1 до 10 мг/м³.

Степень воздействия пыли на организм человека зависит от ее физико-химических свойств, токсичности, дисперсности и концентрации.

Значительное число производственных процессов на строительных площадках связано с выделением в окружающую среду вредных веществ. Под вредным понимается вещество, которое при контакте с организмом человека вызывает производственные травмы, профессиональные заболевания или отклонения в состоянии здоровья, обнаруживаемые современными методами как в процессе работы, так и в отдаленные сроки жизни настоящего и последующего поколений.

Повышение шума и вибрации на рабочих местах неблагоприятно сказывается на организме человека и результатах его деятельности. При длительном воздействии шума не только снижается острота слуха, но и изменяется кровяное давление, ослабляется внимание, ухудшается зрение, происходят изменения в двигательных центрах, что вызывает определенное нарушение координации движения. Особенно неблагоприятное воздействие шум оказывает на нервную и сердечнососудистую системы. Весь комплекс изменений, возникающий в организме человека при длительном воздействии шума, следует рассматривать как шумовую болезнь.

Вредное действие вибрации выражается в виде повышенного утомления, головной боли, боли в суставах пальцев рук, повышенной раздражительностью, нарушении координации движений. Степень тяжести и характер развития вибрационной болезни определяются продолжительностью воздействия и интенсивностью вибрации. Успешное лечение вибрационной болезни возможно только на ранних стадиях развития. Тяжелые формы заболевания ведут к частичной или полной потере трудоспособности.

Возникновение пожаров связано с нарушением противопожарного режима и неосторожным обращением с огнем. Работы должны производиться в соответствии с правилами пожарной безопасности.

Рабочих и инженерно-технических работников допускают к работе после прохождения инструктажа и проверки знаний по технике безопасности, противопожарной защите, правил личной гигиены и оказания помощи в

несчастных случаях. Повторный инструктаж и контрольную проверку производят в соответствии с ГОСТ 12.0.004-90 «Организация обучения безопасности труда».

При внедрении новых технологических процессов и методов труда, а также при изменении требований или введении новых правил и инструкций по охране труда, все рабочие проходят инструктаж в объеме, установленном руководством предприятия.

При переходе рабочего с одной работы на другую, для выполнения разовых работ на период не более одной смены, он должен пройти дополнительный инструктаж по технике безопасности на рабочем месте.

Запрещается допуск к работе лиц, не прошедших предварительного обучения. Повторный инструктаж по технике безопасности должен производиться не менее 2 раз в год с регистрацией в специальной книге.

Каждый, вновь поступающий рабочий, после предварительного обучения по технике безопасности, должен пройти обучение по профессии в объеме и в сроки, установленные программой и сдать экзамены. Лиц, не прошедших обучения и не сдавших экзамена, запрещается допускать к самостоятельной работе. Всем рабочим под расписку должны быть выданы администрацией инструкции по безопасным методам ведения работ по их профессии.

К управлению транспортными машинами допускаются лица, прошедшие специальное обучение, сдавшие экзамены и получившие удостоверение на право управления соответствующей машиной.

Проверка знаний безопасности машинистами и помощниками машинистов горных и транспортных машин должна производиться ежегодно комиссиями, назначенными предприятием.

Автомобиль должен быть технически исправным и иметь зеркало заднего вида, действующую световую и звуковую сигнализацию и освещение. Скорость и порядок движения автомобилей на дорогах карьера устанавливаются с учетом местных условий, качества дорог и состояния транспортных средств.

Во всех случаях при движении автомобиля задним ходом должен подаваться непрерывный звуковой сигнал, а при движении задним ходом автомобиля грузоподъемностью 10т и более, должен автоматически включаться звуковой сигнал.

Односторонняя или сверхгабаритная загрузка, превышающая установленную грузоподъемность автосамосвалов, не допускается.

В качестве мероприятий, направленных на снижение или исключение негативного воздействия на атмосферный воздух в период строительства предусматривается:

1. Привлечение подрядной строительной организации, имеющей необходимые разрешительные документы природоохранительного значения.
2. Применение землеройно-транспортной и строительной техники с двигателями внутреннего сгорания, отвечающими требованиями ГОСТ и параметрами заводов - изготовителей по выбросам загрязняющих веществ в атмосферу, с контролем ПДВ организацией - владельцем выше названной техники;
3. Организация технического обслуживания и ремонта дорожно-

строительной техники и автотранспорта на территории производственной базы подрядной организации.

4. Изготовление сборных строительных конструкций, товарного бетона и раствора на производственной базе подрядной организации или предприятий стройиндустрии с последующей доставкой спецавтотранспортом на строительную площадку.

5. Неодновременность работы транспортной и строительной техники.

6. Организация внутрипостроечного движения транспортной техники по существующим дорогам и проездам общего пользования.

7. Заправка ГСМ автотранспорта на специализированных АЗС.

8. Заправка техники ограниченного передвижения предусматривается также на специализированных АЗС.

9. Сокращение или прекращение работ при неблагоприятных метеорологических условиях.

При производстве строительно-монтажных работ применяются горючие и легко воспламеняющиеся материалы - гидроизоляционные, лакокрасочные для защиты конструктивных элементов от коррозии, из лесоматериала - элементы опалубки. Выполняются также и огневые работы - сварочные, с применением газовых горелок при сварке металлических элементов. Кроме того, для производства различных работ используются соответствующие механизмы и оборудование с двигателями внутреннего сгорания и с электроприводом.

Поэтому проектом предусмотрены приведённые ниже мероприятия по обеспечению пожарной безопасности на период выполнения СМР по строительству.

Ответственность за пожарную безопасность, своевременное выполнение противопожарных мероприятий, обеспечение его средствами пожаротушения несет руководитель подрядной строительной организации.

Руководитель подрядной организации обязан:

- обеспечить контроль над выполнением на объекте противопожарных мероприятий;

- установить на объекте проведения огневых и других пожароопасных работ порядок уборки, вывоза и утилизации сгораемых строительных отходов;

- ознакомить работающих на объекте с пожарной опасностью каждого вида строительно-монтажных работ, а также применяемых веществ, материалов, конструкций и оборудования;

- обеспечить объект пожарным оборудованием, средствами связи, знаками пожарной безопасности, а также первичными средствами пожаротушения, установить контроль за исправным содержанием средств пожаротушения;

- назначить приказом лиц, ответственных за противопожарное состояние;

- разработать инструкции о мерах пожарной безопасности для работающих на объекте лиц.

Линейные инженерно-технические работники, ответственные за пожарную безопасность участка работ, обязаны:

- обеспечить соблюдение на объекте установленного противопожарного режима всеми рабочими, служащими и лицами, привлекаемыми к проведению работ;

- своевременно и качественно выполнять противопожарные мероприятия;
- обеспечить пожаробезопасную эксплуатацию приборов отопления, электросетей и электроустановок, принять немедленные меры к устранению выявленных неисправностей, могущих привести к пожару;
- обеспечить исправное содержание и постоянную готовность средств пожаротушения;
- обучить рабочих и служащих правилам применения указанных средств.

К работе с горючими веществами и материалами (битумы, мастики, рулонные материалы и т.п.) допускаются лица, прошедшие обучение по программе пожарно-технического минимума и проинструктированные о мерах пожарной безопасности перед началом работ.

Дорожные машины и оборудования должны находиться на объекте только на протяжении периода производства соответствующих работ. Параметры применяемых машин и оборудование в части отработанных газов, шума, вибрации должны соответствовать установленным стандартам и техническим условиям предприятия - изготовителя.

Заправка автомобилей, тракторов и других самоходных машин, и механизмов топливом, маслами должно производиться в стационарных и передвижных заправочных пунктах в специально отведенных местах. Заправка стационарных машин и механизмов с ограниченной подвижностью производится автозаправщиками.

Заправка во всех случаях должна производиться только с помощью шлангов, имеющих затвор у выпускного отверстия. Применение ведер и других видов открытой посуды для заправки не допускается. На каждом пункте должен быть организован сбор отработанных масел с последующей отправкой их на регенерацию. Слив масел на растительный, почвенный покров запрещается.



ОБЩЕСТВО С ОГРАНИЧЕННОЙ ОТВЕТСТВЕННОСТЬЮ

Экспертно-производственный центр

“ТРУБОПРОВОДСЕРВИС”

Свидетельство № 0032-2013-0277049045-08

| Свидетельство № ИП-245-750

Заказчик – ООО «Газпром-Заполярье»

**Проект планировки территории совмещенного с проектом
межевания территории для проектирования и строительства
объекта ООО "Газпромнефть-Заполярье" "Филипповская залежь
Западного участка Оренбургского НГКМ. Обустройство
добывающей скважины №1Н"**

ГНЗ-19-00026-П-01.000.000.05-ППИМТ

Раздел 5.

**Основная часть проекта межевания территории.
Текстовая и графическая часть**

Уфа, 2019

Содержание раздела.

1. Текстовая часть:

- Раздел 1. Перечень и сведения о площади образуемых земельных участков, в том числе возможные способы их образования; перечень и сведения о площади образуемых земельных участков, которые будут отнесены к территориям общего пользования или имуществу общего пользования; перечень и сведения о площади образуемых земельных участков, в том числе в отношении которых предполагаются резервирование и (или) изъятие для государственных или муниципальных нужд; вид разрешенного использования образуемых земельных участков в соответствии с проектом планировки территории; целевое назначение лесов, вид (виды) разрешенного использования лесного участка, количественные и качественные характеристики лесного участка, сведения о нахождении лесного участка в границах особо защитных участков лесов (в случае, если подготовка проекта межевания территории осуществляется в целях определения местоположения границ образуемых и (или) изменяемых лесных участков); перечень и сведения о площади земельных участков, сформированных для размещения на период строительства/реконструкции временных зданий и сооружений.

2. Графическая часть:

- Чертеж межевания территории.
- Ведомость координат характерных точек границы, в отношении которой утвержден проект межевания территории.

Содержание

Раздел 1. Перечень и сведения о площади образуемых земельных участков, в том числе возможные способы их образования; перечень и сведения о площади образуемых земельных участков, которые будут отнесены к территориям общего пользования или имуществу общего пользования; перечень и сведения о площади образуемых земельных участков, в том числе в отношении которых предполагаются резервирование и (или) изъятие для государственных или муниципальных нужд; вид разрешенного использования образуемых земельных участков в соответствии с проектом планировки территории; целевое назначение лесов, вид (виды) разрешенного использования лесного участка, количественные и качественные характеристики лесного участка, сведения о нахождении лесного участка в границах особо защитных участков лесов (в случае, если подготовка проекта межевания территории осуществляется в целях определения местоположения границ образуемых и (или) изменяемых лесных участков); перечень и сведения о площади земельных участков, сформированных для размещения на период строительства/реконструкции временных зданий и сооружений.7

Раздел 1. Перечень и сведения о площади образуемых земельных участков, в том числе возможные способы их образования; перечень и сведения о площади образуемых земельных участков, которые будут отнесены к территориям общего пользования или имуществу общего пользования; перечень и сведения о площади образуемых земельных участков, в том числе в отношении которых предполагаются резервирование и (или) изъятие для государственных или муниципальных нужд; вид разрешенного использования образуемых земельных участков в соответствии с проектом планировки территории; целевое назначение лесов, вид (виды) разрешенного использования лесного участка, количественные и качественные характеристики лесного участка, сведения о нахождении лесного участка в границах особо защитных участков лесов (в случае, если подготовка проекта межевания территории осуществляется в целях определения местоположения границ образуемых и (или) изменяемых лесных участков); перечень и сведения о площади земельных участков, сформированных для размещения на период строительства/реконструкции временных зданий и сооружений.

В соответствии с Градостроительным кодексом РФ подготовка проектов межевания подлежащих застройке территорий осуществляется в целях установления границ незастроенных земельных участков, планируемых для предоставления физическим и юридическим лицам для строительства, а также границ земельных участков, предназначенных для размещения объектов капитального строительства федерального, регионального или местного значения.

В данном проекте межевания отображаются:

- красные линии для проектируемых объектов;
- границы застроенных земельных участков, в том числе границы земельных участков, на которых расположены линейные объекты;
- границы формируемых земельных участков, планируемых для строительства;
- границы зон действия публичных сервитутов.

Границы земельных участков и границы участков, формируемых на период строительства, отображаются на территориях, находящихся в муниципальной собственности.

Земельные участки, входящие в охранные зоны проектируемых объектов, не изымаются у землепользователей и используются ими для проведения сельскохозяйственных и иных работ с обязательным соблюдением требований настоящих Правил.

В охранных зонах трубопроводов запрещается производить всякого рода действия, могущие нарушить нормальную эксплуатацию трубопроводов либо привести к их повреждению, в частности:

а) перемещать, засыпать и ломать опознавательные и сигнальные знаки, контрольно-измерительные пункты;

б) открывать люки, калитки и двери необслуживаемых усилительных пунктов кабельной связи, ограждений узлов линейной арматуры, станций катодной и дренажной защиты, линейных и смотровых колодцев и других линейных устройств, открывать и закрывать краны и задвижки, отключать или включать средства связи, энергоснабжения и телемеханики трубопроводов;

в) устраивать всякого рода свалки, выливать растворы кислот, солей и щелочей;

г) разрушать берегоукрепительные сооружения, водопропускные устройства, земляные и иные сооружения (устройства), предохраняющие трубопроводы от разрушения, а прилегающую территорию и окружающую местность - от аварийного разлива транспортируемой продукции;

д) бросать якоря, проходить с отданными якорями, цепями, лотами, волокушами и тралами, производить дноуглубительные и землечерпальные работы;

е) разводить огонь и размещать какие-либо открытые или закрытые источники огня.

В охранных зонах трубопроводов без письменного разрешения предприятий трубопроводного транспорта запрещается:

а) возводить любые постройки и сооружения;

б) высаживать деревья и кустарники всех видов, складировать корма, удобрения, материалы, сено и солому, располагать коновязи, содержать скот, выделять рыбопромысловые

участки, производить добычу рыбы, а также водных животных и растений, устраивать водопои, производить колку и заготовку льда;

в) сооружать проезды и переезды через трассы трубопроводов, устраивать стоянки автомобильного транспорта, тракторов и механизмов, размещать сады и огороды;

г) производить мелиоративные земляные работы, сооружать оросительные и осушительные системы;

д) производить всякого рода открытые и подземные, горные, строительные, монтажные и взрывные работы, планировку грунта.

Письменное разрешение на производство взрывных работ в охранных зонах трубопроводов выдается только после представления предприятием, производящим эти работы, соответствующих материалов, предусмотренных действующими Едиными правилами безопасности при взрывных работах;

е) производить геолого-съёмочные, геолого-разведочные, поисковые, геодезические и другие изыскательские работы, связанные с устройством скважин, шурфов и взятием проб грунта (кроме почвенных образцов).

Предприятия и организации, получившие письменное разрешение на ведение в охранных зонах трубопроводов работ, обязаны выполнять их с соблюдением условий, обеспечивающих сохранность трубопроводов и опознавательных знаков, и несут ответственность за повреждение последних.

Земельные участки, на которые попадают охранные зоны проектируемых объектов, обременяются публичными сервитутами.

Сведения о земельных участках на кадастровом плане территории

Информация о размерах, площадях земельных участков полосы отвода представлена в табличном виде в приложении к графической части проекта межевания территории.

Существующие земельные участки

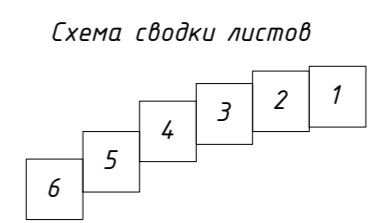
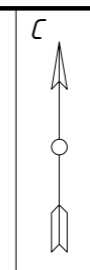
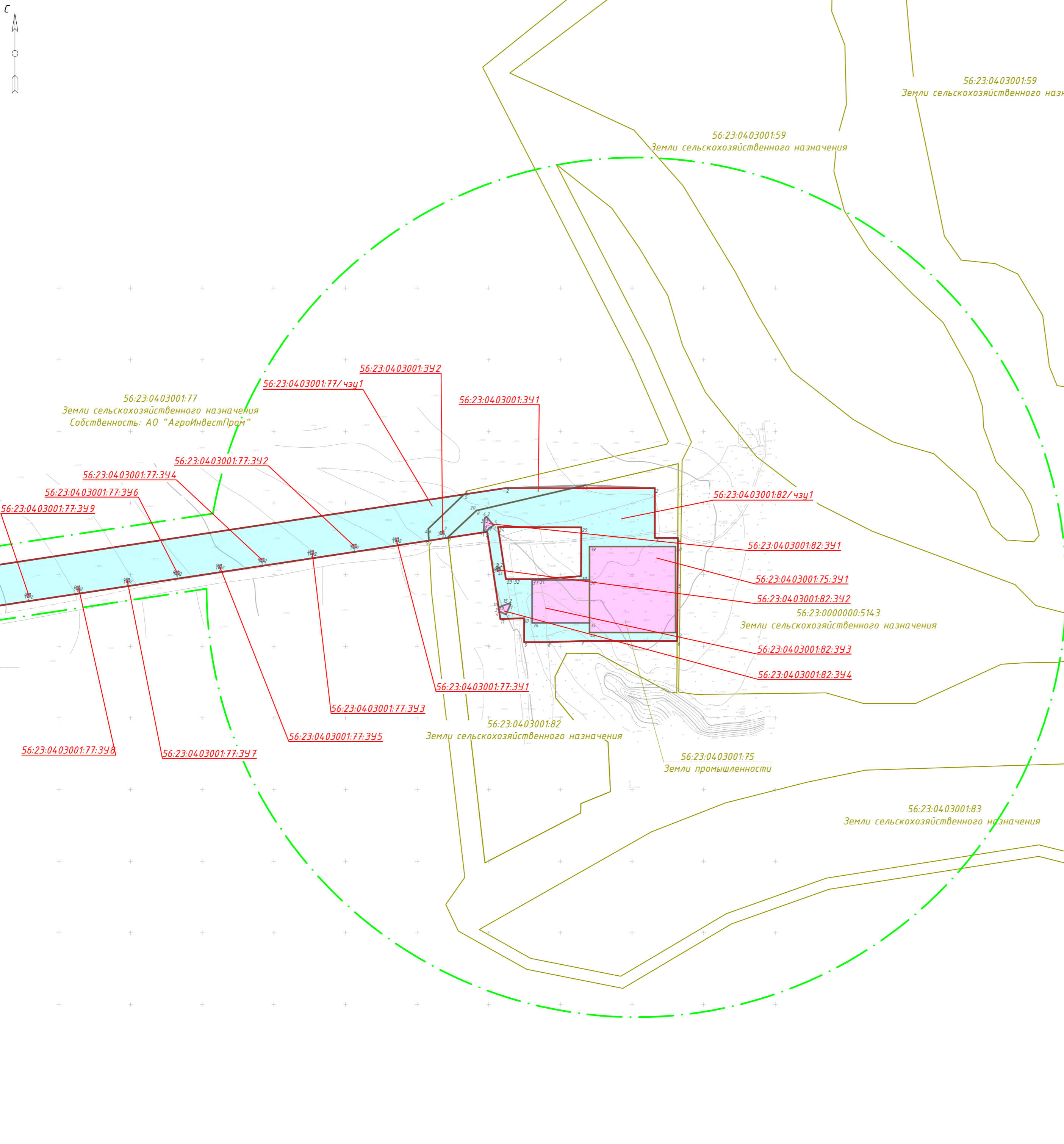
В процессе разработки проекта межевания важно рассмотреть существующие земельные участки.

В таблице ниже приведены характеристики земельных участков, вошедших в границу проектирования.

Кадастровый номер земельного участка	Землепользователь/ Вид права	Категория земель	Наименования проектируемых объектов	Площадь объекта, временный отвод, кв.м.	Площадь объекта, постоянный отвод, кв.м.
56:23:0403001:75	Аренда ПАО Газпром	Земли промышленности	Площадка добывающей скважины №1Н	0	3 600
56:23:0403001:82	Собственность - АО Агроинвестпр о м	Земли сельскохозяйственного назначения	Выкидной нефтепровод от добывающей скважины № 1Н до АГЗУ-2, г азопровод газлифтного газа от точки 14 до добывающей скважины № 1Н, отвод под обустройство площадки скважины №1Н, ВЛ-10кВ на скважину 1Н	6 166	0

			Площадка добывающей скважины № 1Н	0	1 202
			Опоры ВЛ-10кВ на скважину 1Н	0	81
56:23:0403001: 77	Собственность - АО Агроинвестпр ом	Земли сельскохозяйс твенного назначения	Выкидной нефтепровод от добывающей скважины № 1Н до АГЗУ-2, г азопровод газлифтного газа от точки 14 до добывающей скважины № 1Н, ВЛ-10кВ на скважину 1Н	33 624	0
			Знаки	0	2
			Опоры ВЛ-10кВ на скважину 1Н	0	148
56:23:0403001: 78	Собственность - АО Агроинвестпр ом	Земли сельскохозяйс твенного назначения	Выкидной нефтепровод от добывающей скважины № 1Н до АГЗУ-2, г азопровод газлифтного газа от точки 14 до добывающей скважины № 1Н, ВЛ-10кВ на скважину 1Н	1 300	0
			Знаки	0	2
			Опоры ВЛ-10кВ на скважину 1Н	0	4
56:23:0403003: 22 (56:23:0000000 :66 ЕЗП)	ОДС	Земли сельскохозяйс твенного назначения	Выкидной нефтепровод от добывающей скважины № 1Н до АГЗУ-2, г азопровод газлифтного газа от точки 14 до добывающей скважины № 1Н, ВЛ-10кВ на скважину 1Н	1 260	0
			Опоры ВЛ-10кВ на скважину 1Н	0	26
56:23:0402001: 32	Аренда АО Приуральное	Земли сельскохозяйс твенного назначения	Выкидной нефтепровод от добывающей скважины № 1Н до АГЗУ-2, г азопровод газлифтного газа от точки 14 до добывающей скважины № 1Н, ВЛ-10кВ на скважину 1Н	17 914	0

			Опоры ВЛ-10кВ на скважину 1Н	0	110
56:23:0403001: 79		Земли сельскохозяйственного назначения	ВЛ-10кВ на скважину 1Н	0	11
56:23:0403001	Земли администрации и Переволоцкого района	Земли сельскохозяйственного назначения	Выкидной нефтепровод от добывающей скважины № 1Н до АГЗУ-2, г азопровод газлифтного газа от точки 14 до добывающей скважины № 1Н, ВЛ-10кВ на скважину 1Н	3 350	0
			Опоры ВЛ-10кВ на скважину 1Н	0	56
Итого				63 614	5 242



Примечания:
 Координаты и площади образуемых земельных участков отражены в приложении к разделу 5.
 Существующие сервитуты отсутствуют.
 Новые сервитуты не образуются.
 Границы существующих элементов планировочной структуры отсутствуют.

Условные обозначения			
	-	граница планируемых элементов планировочной структуры	
	-	красные линии, утвержденные в составе проекта планировки территории	
	-	граница земельного участка согласно сведениям ГКН	
	-	кадастровый номер земельного участка	
	-	образуемые земельные участки	
	-	условные номера образуемых земельных участков	
	-	номера характерных точек образуемых земельных участков	

ГНЗ-19-00026-П-12.000.000.05-ППиМТ									
Проект планировки территории совмещенного с проектом межевания территории для проектирования и строительства объекта ООО "Газпромнефть-Заполярье" "Филипповская залежь Западного участка Оренбургского НКМ. Обустройство добывающей скважины 1Н"									
Изм.	Кол.	Дата							
Разработ		08.19							
Документация по планировке территории. Основная часть проекта межевания территории. Графическая часть			<table border="1"> <tr> <th>Стадия</th> <th>Лист</th> <th>Листов</th> </tr> <tr> <td>П</td> <td>1</td> <td>6</td> </tr> </table>	Стадия	Лист	Листов	П	1	6
Стадия	Лист	Листов							
П	1	6							
Чертеж межевания территории			ООО "ЭПЦ" Трубопроводсервис"						
Утвердил	Хуснияров	08.19	М 1:2000						

Инв. №подл. Подл. и дата. Взам. инв. №

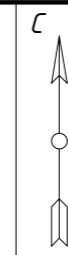
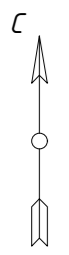
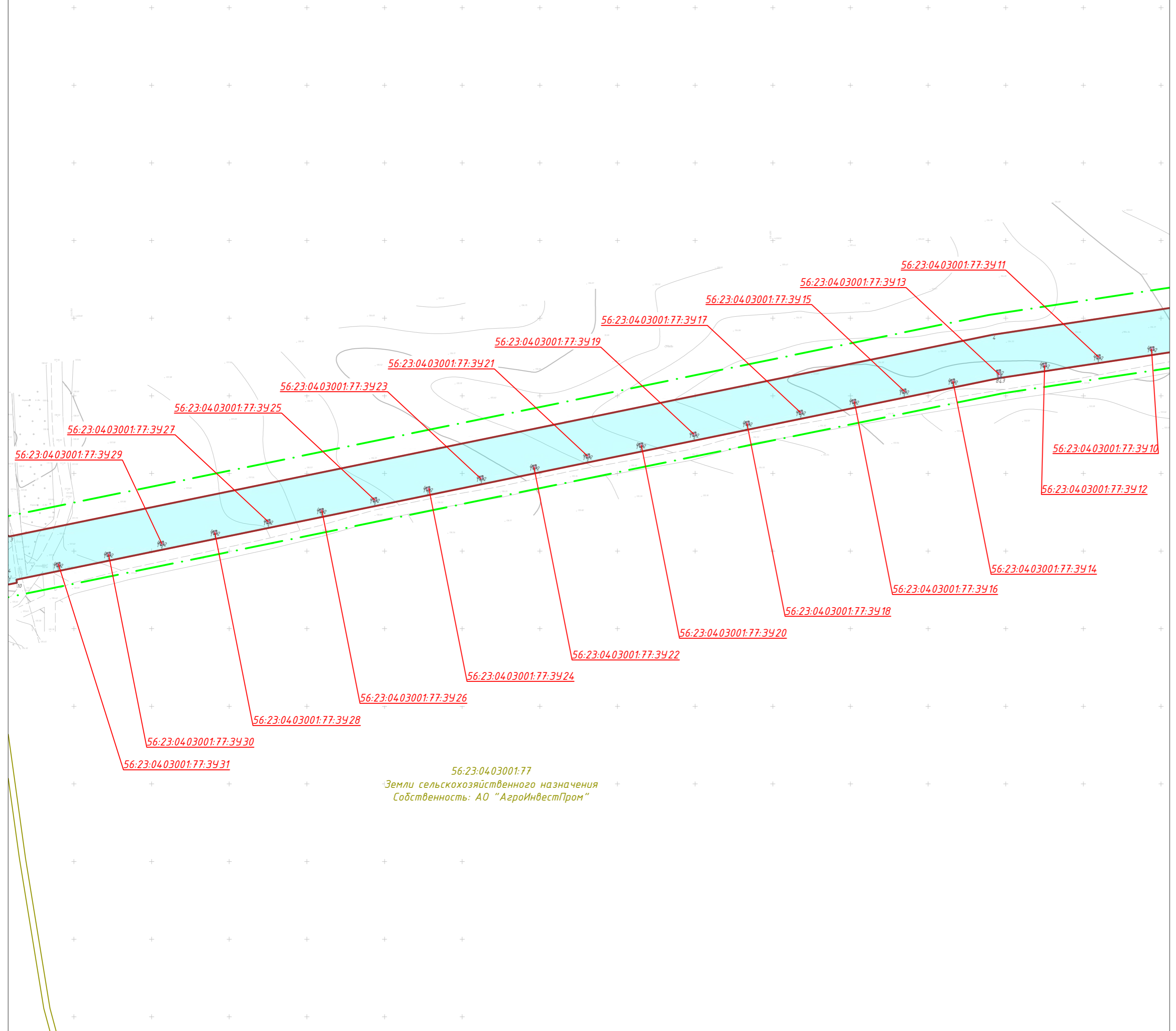
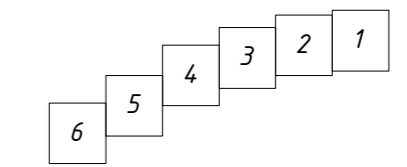


Схема сводки листов

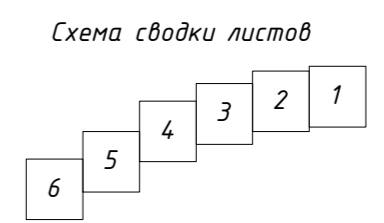
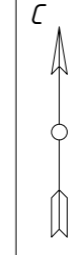
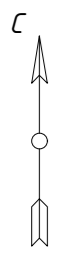


Примечания:
Координаты и площади образуемых земельных участков отражены в приложении к разделу 5.
Существующие сервитуты отсутствуют.
Новые сервитуты не образуются.
Границы существующих элементов планировочной структуры отсутствуют.

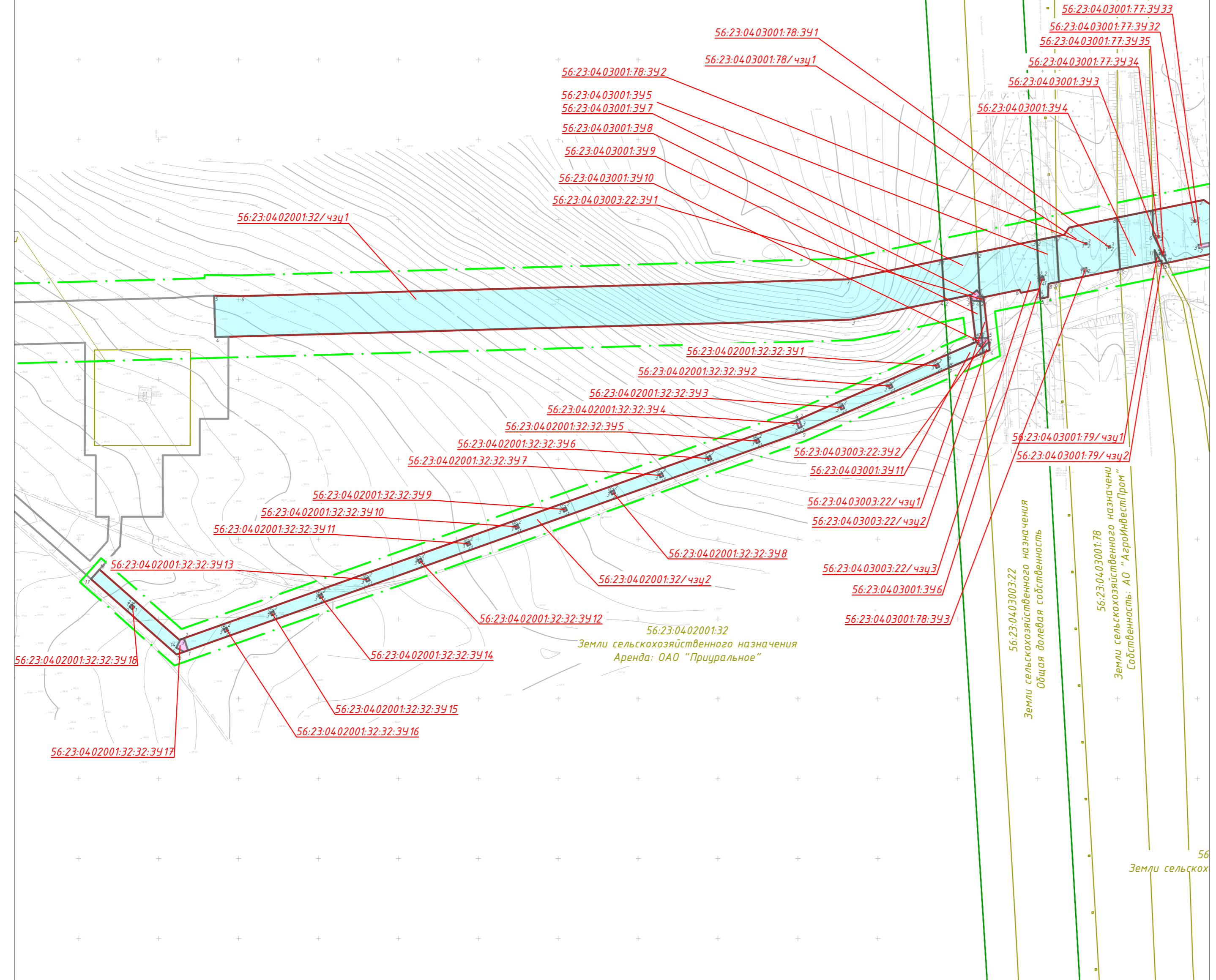
Условные обозначения					
	- граница планируемых элементов планировочной структуры				
	- красные линии, утвержденные в составе проекта планировки территории				
	- граница земельного участка согласно сведениям ГКН				
00:00:0000000:0	- кадастровый номер земельного участка				
	- образуемые земельные участки				
00:00:0000000:0.341	- условные номера образуемых земельных участков				
01	- номера характерных точек образуемых земельных участков				

ГНЗ-19-00026-П-12.000.000.05-ППиМТ					
Проект планировки территории совмещенного с проектом межевания территории для проектирования и строительства объекта ООО "Газпромнефть-Заполярье" "Филипповская залежь Западного участка Оренбургского НКМ. Обустройство добывающей скважины 1Н"					
Изм.	Кол. уч.	Лист	№ док.	Подп.	Дата
Разработал		Сунагатов			08.19
Документация по планировке территории.			Стадия	Лист	Листов
Основная часть проекта межевания территории.			П	2	6
Графическая часть					
Чертеж межевания территории			ООО		
			"ЭПЦ" Трубопроводсервис"		
Утвердил	Хуснияров		08.19	М 1:2000	

Инв. №подл. Подл. и дата Взам. инв. №



56:23:04:02001:32
 охозяйственного назначения
 а: ОАО "Приуральное"



Примечания:
 Координаты и площади образуемых земельных участков отражены в приложении к разделу 5.
 Существующие сервитуты отсутствуют.
 Новые сервитуты не образуются.
 Границы существующих элементов планировочной структуры отсутствуют.

Условные обозначения	
	- граница планируемых элементов планировочной структуры
	- красные линии, утвержденные в составе проекта планировки территории
	- граница земельного участка согласно сведениям ГКН
	- кадастровый номер земельного участка
	- образуемые земельные участки
	- условные номера образуемых земельных участков
	- номера характерных точек образуемых земельных участков

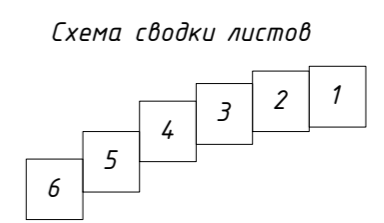
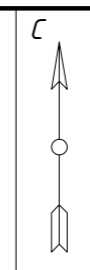
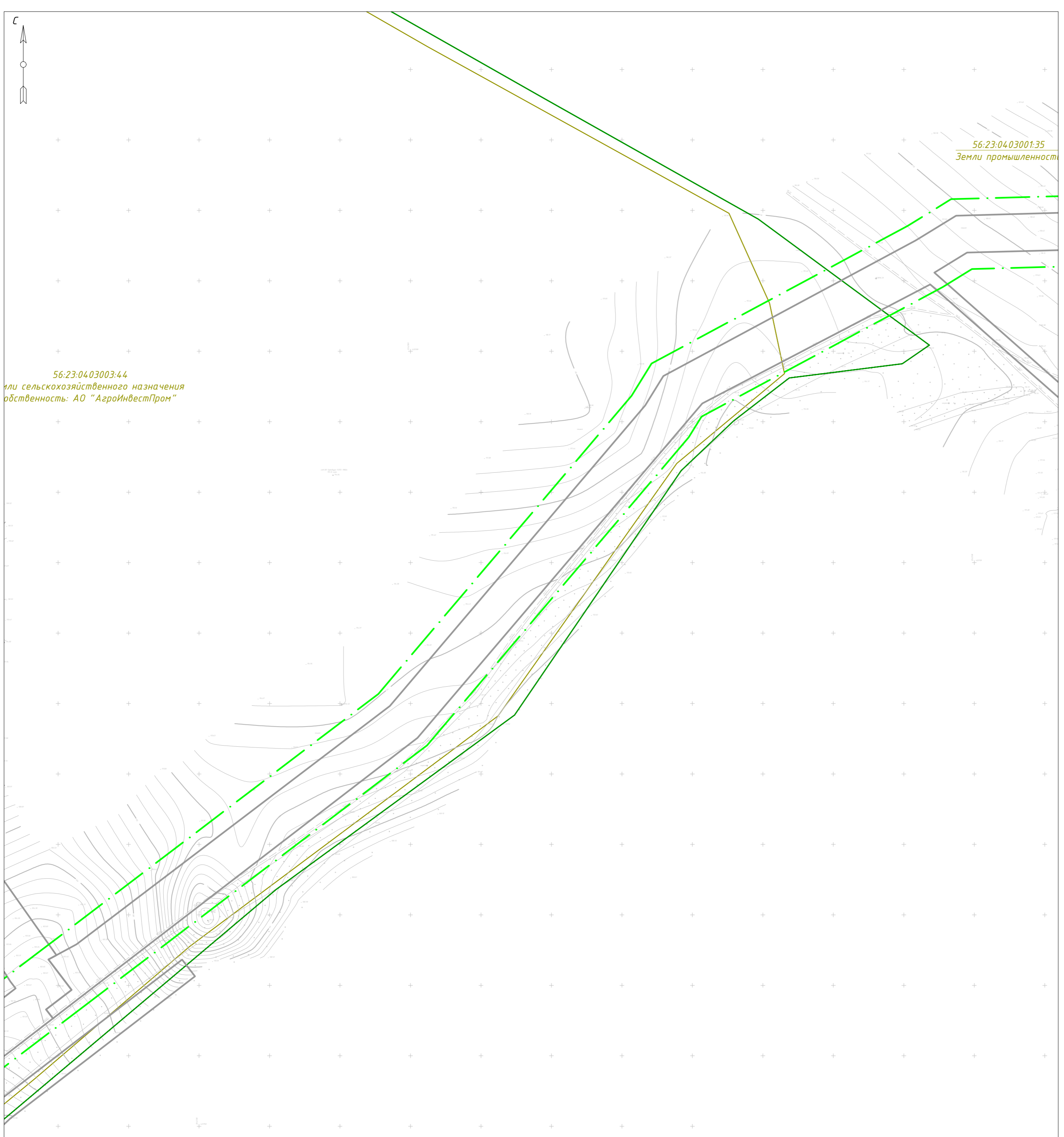
Инв. № подл.		Взам. инв. №	
Подп. и дата			
Изм.		Кол. уч.	
Лист		№ док.	
Подп.		Дата	
Разработал		08.19	
Утвердил		08.19	

ГНЗ-19-00026-П-12.000.000.05-ППиМТ		
Проект планировки территории совмещенного с проектом межевания территории для проектирования и строительства объекта ООО "Газпромнефть-Заполярье" "Филипповская залежь Западного участка Оренбургского НКМ. Обустройство добывающей скважины 1Н"		
Документация по планировке территории. Основная часть проекта межевания территории. Графическая часть	Стадия	Лист
	П	3
Чертеж межевания территории	000	
М 1:2000	"ЭПЦ" Трубопроводсервис"	

Инв. № подл.

Подп. и дата

Взам. инв. №



Инв. №подл. Подл. и дата Взам. инв. №

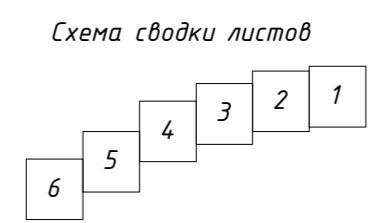
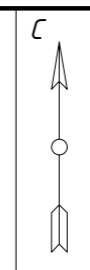
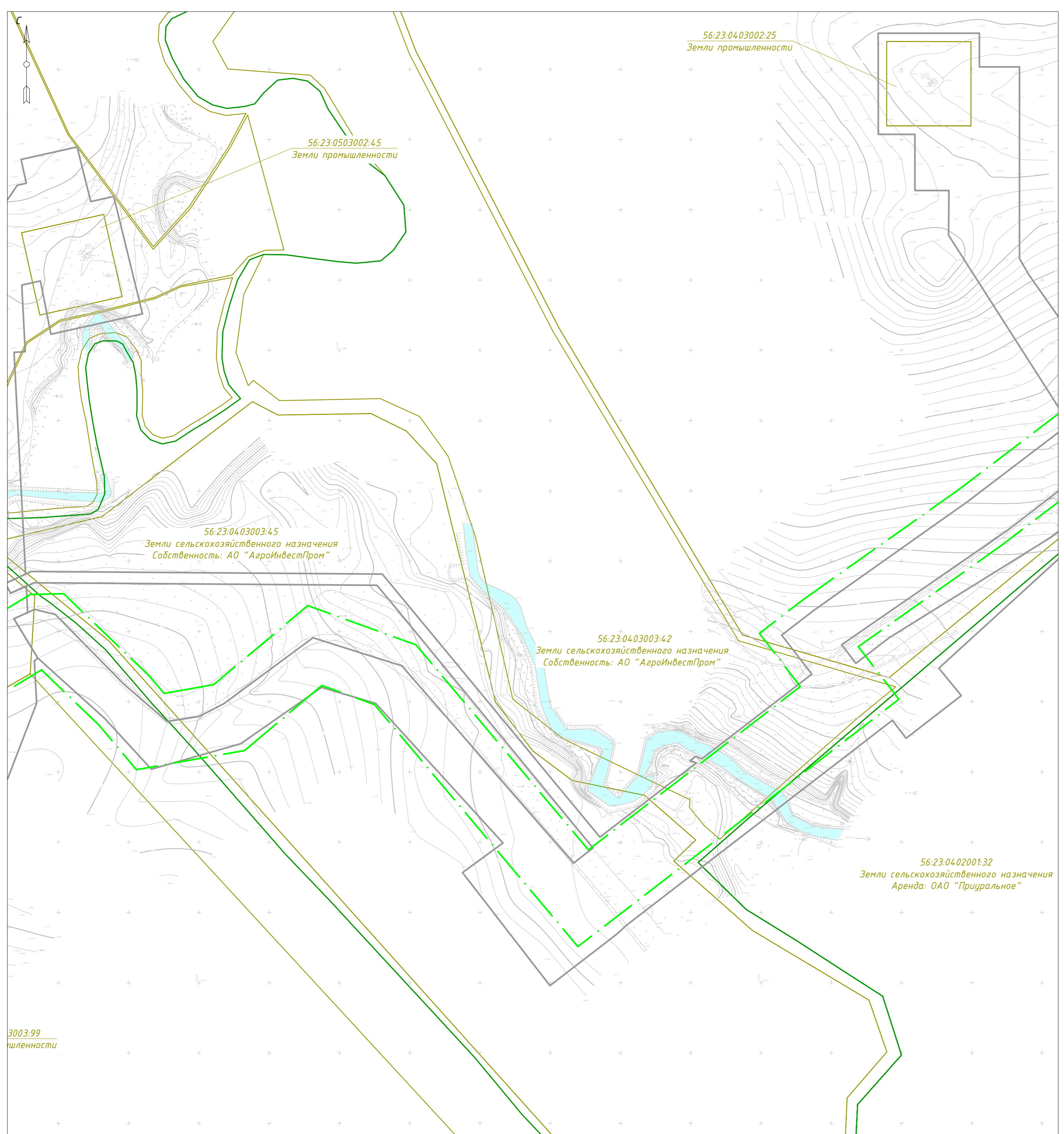
Примечания:
 Координаты и площади образуемых земельных участков отражены в приложении к разделу 5.
 Существующие сервитуты отсутствуют.
 Новые сервитуты не образуются.
 Границы существующих элементов планировочной структуры отсутствуют.

Условные обозначения	
	- граница планируемых элементов планировочной структуры
	- красные линии, утвержденные в составе проекта планировки территории
	- граница земельного участка согласно сведениям ГКН
	- кадастровый номер земельного участка
	- образуемые земельные участки
	- условные номера образуемых земельных участков
	- номера характерных точек образуемых земельных участков

ГНЗ-19-00026-П-12.000.000.05-ППиМТ					
Проект планировки территории совмещенного с проектом межевания территории для проектирования и строительства объекта ООО "Газпромнефть-Заполярье" "Филипповская залежь Западного участка Оренбургского НКМ. Обустройство добывающей скважины 1Н"					
Изм.	Кол. уч.	Лист	№ док.	Подп.	Дата
Разработал		Сунагаев			08.19
Документация по планировке территории. Основная часть проекта межевания территории. Графическая часть					
Чертёж межевания территории					
М 1:2000					
Утвердил	Хуснияров				08.19

Стадия	Лист	Листов
П	4	6

ООО
"ЭПЦ" Трубопроводсервис"



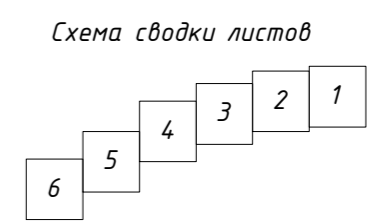
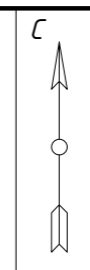
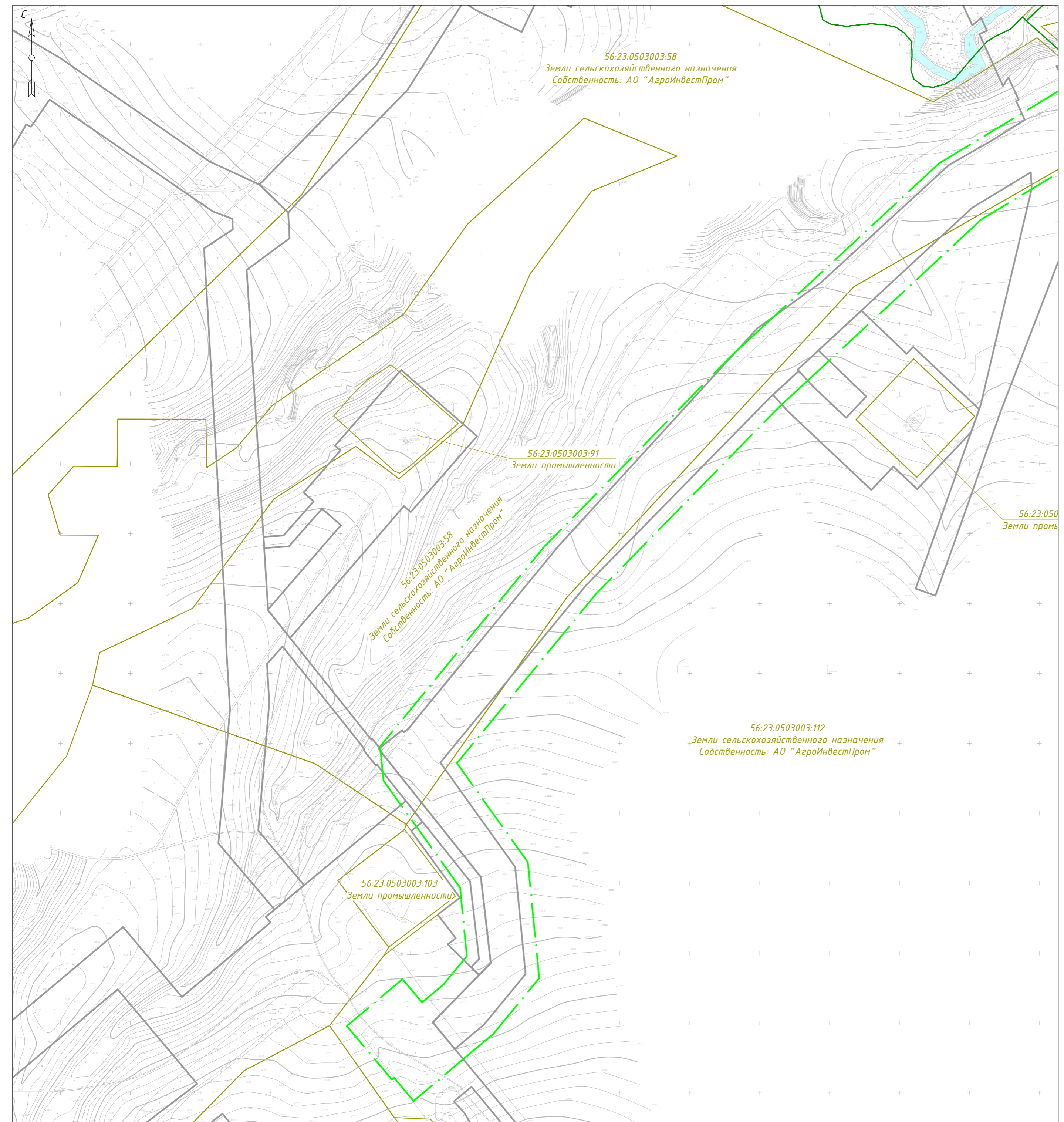
Примечания:
 Координаты и площади образуемых земельных участков отражены в приложении к разделу 5.
 Существующие сервитуты отсутствуют.
 Новые сервитуты не образуются.
 Границы существующих элементов планировочной структуры отсутствуют.

Условные обозначения	
	- граница планируемых элементов планировочной структуры
	- красные линии, утвержденные в составе проекта планировки территории
	- граница земельного участка согласно сведениям ГКН
00:00:0000000:0	- кадастровый номер земельного участка
	- образуемые земельные участки
00:00:0000000:0.341	- условные номера образуемых земельных участков
с1	- номера характерных точек образуемых земельных участков

ГНЗ-19-00026-П-12.000.000.05-ППиМТ					
Проект планировки территории совмещенного с проектом межевания территории для проектирования и строительства объекта ООО "Газпромнефть-Заполярье" "Филипповская залежь Западного участка Оренбургского НКМ. Обустройство добывающей скважины 1Н"					
Изм.	Кол. уч.	Лист	№ док.	Подп.	Дата
		Разработан	Сунагатов		08.19
Документация по планировке территории. Основная часть проекта межевания территории. Графическая часть					
			Стадия	Лист	Листов
			П	5	6
Чертеж межевания территории					
ООО "ЭПЦ" Трубопроводсервис"					
М 1:2000					
Утвердил	Хуснияров		08.19		

Инв. №подл. Подл. и дата. Взам. инв. №

3003:99
 иленности



Примечания:
 Координаты и площади образуемых земельных участков отражены в приложении к разделу 5.
 Существующие сервитуты отсутствуют.
 Новые сервитуты не образуются.
 Границы существующих элементов планировочной структуры отсутствуют.

Условные обозначения	
	- граница планируемых элементов планировочной структуры
	- красные линии, утвержденные в составе проекта планировки территории
	- граница земельного участка согласно сведениям ГКН
00:00:0000000:0	- кадастровый номер земельного участка
	- образуемые земельные участки
00:00:0000000:0.341	- условные номера образуемых земельных участков
с1	- номера характерных точек образуемых земельных участков

ГНЗ-19-00026-П-12.000.000.05-ППиМТ					
Проект планировки территории совмещенного с проектом межевания территории для проектирования и строительства объекта ООО "Газпромнефть-Заполярье" Филипповская залежь Западного участка Оренбургского НКМ. Обустройство добывающей скважины 1Н"					
Изм.	Кол. уч.	Лист	№ док.	Подп.	Дата
		Разработал	Сунагатов		08.19
Документация по планировке территории. Основная часть проекта межевания территории. Графическая часть					
Чертёж межевания территории					
М 1:2000					
Утвердил	Хуснияров		08.19		

Инв. №подл. Подп. и дата Взам. инв. №